

# Divisores de plata de imitación emporitana

M. GARCÍA GARRIDO

Formando parte de hallazgos conocidos o encontrados de forma esporádica y dentro del contexto de la Segunda Guerra Púnica, aparecen unos divisores de plata que en líneas generales y dejando aparte el grupo púnico (divisores de Gades y Ebussus), se pueden clasificar en los siguientes grupos:

- 1- Divisores con tipología helénico-púnica.
- 2- Imitaciones ibéricas de los óbolos de Massalia.
- 3- Imitaciones ibéricas de los divisores de Emporion.

Al primer grupo pertenecen los divisores con cabeza de Apolo en el anverso y estrella de ocho puntas o creciente con punto central en el reverso.<sup>1</sup> Posiblemente emitidos en la zona de Arse / Sagunto.

1. M. GARCÍA GARRIDO y SALVADOR COSTA. *Divisores de plata con tipología helénico-púnica*. ACTA NUMISMÁTICA 16, Barcelona 1986; GABINETE NUMISMÁTICO DEL C.A.S. *Divisores de plata de Arse*. ARSE 21, pp. 25-30, Sagunto 1986; M. GARCÍA GARRIDO y SALVADOR COSTA. *Divisor inédito de Arse*. ARSE 21, pp. 21-23, Sagunto 1986; A. DEROC. *Los oboles au croissant*. CAHIERS NUMISMATIQUES 67, 1981, pp. 28-30. Los ejemplares con reverso estrella de ocho puntas parecían tener en el anverso una cabeza femenina, ahora y tras la publicación del C.A.S. de cuatro nuevos divisores, rectificamos nuestra descripción por la de cabeza de Apolo laureada o con cinta, es decir la misma tipología de anverso que los ejemplares con creciente y punto. A los pesos conocidos hay que añadir los de estos nuevos, quedando el peso medio de estas seis monedas en 0,266 grs. La dracma ideal sería de 3,20 grs. Como vemos algo más baja que la dracma de Arse, normal cuando se trata de monedas de poco peso. Estos divisores de Arse deben ser los primeros emitidos por esta ceca, ya que poco después acuña fraccionaria de plata con la tipología propia de esta ceca,

Las imitaciones ibéricas de los óbolos de Massalia han sido estudiadas por Villaronga.<sup>2</sup> El peso medio de 23 ejemplares de peso conocido es de 0,53 gr.

El tercer grupo es el motivo de este trabajo y creemos que aporta la novedad, aparte de la publicación de un material mayoritariamente inédito, del estudio diferenciado de estas fraccionarias, separadas de las emisiones ampuritanas.

Los pueblos ibéricos acuñaron dracmas imitando las de Emporion, que eran las más conocidas. Como divisores de la dracma, emitieron monedas con dos tipologías distintas, también familiares a estos pueblos: los óbolos de Massalia con cabeza de Apolo en anverso y rueda con M A entre los radios en reverso; y los divisores de la dracma de Emporion, con cabeza femenina en anverso y pegaso en el reverso.

Las imitaciones de los óbolos de Massalia suelen añadir a las letras M A, puntos, creciente, signos ibéricos o como en el caso de Iltirta, el lobo y en caracteres diminutos su topónimo.

Las imitaciones de los divisores de Emporion presentan mayores problemas. Solamente estudiándolos por su estilo, dispersión y sobre todo metrológicamente es posible llegar a algo seguro. Guadan, Villaronga y Marta Campo,<sup>3</sup> escriben sobre el «estilo ibérico» de estos ejemplares, pero no suelen separarlo de las acuñaciones emporitanas.

### CATÁLOGO

Anverso: Cabeza femenina a derecha. (Nr4 y 18 a izq.)

Reverso: Pegaso a derecha. (Nr. 19 a izq.)

#### CLASE I

Nr.	Símbolo	Peso/grs.	Ø m/m	h.	Ref.	Procedencia
1	---	0,394 (0,42)	10	2	GNC 20.596	---
2	---	0,44	---	7	Vill.694-1-4	---

como son los divisores con delfín en el anverso y leyenda ARSETAR en el reverso o cabeza con casco en el anverso y protome de caballo en el reverso con leyenda ARSETARGITA o sin ella.

Cerca de Marsella han aparecido cuatro divisores publicados por Deroc, con cabeza masculina en anverso y creciente y punto en el reverso que recuerdan a los ejemplares estudiados por nosotros, aunque su estilo es mucho más tosco.

2. L. VILLARONGA. *Las monedas hispano-cartaginesas*. Barcelona 1973; *Las monedas ibéricas de Ilerda*. Barcelona 1978; *Les oboles massaliètes à la roue et leurs imitations dans la Péninsule Ibérique*. Mélanges offerts au Docteur J. B. COLBERT DE BEAULIEU, París, 1987.

3. A.M. de GUADAN. *Las monedas de plata de Empiron y Rhode*. Barcelona 1968-1970; L. VILLARONGA. *Necesidades financieras en la Península Ibérica, durante la Segunda Guerra Púnica y primeros levantamientos de los iberos*. NUMMUS, volumen IV/V/VI, Oporto 1981-1983, pp. 119-153; MARTA CAMPO. Los divisores de dracma emporitana, ACTA NUMISMATICA II, Barcelona 1972, pp. 19-48.

CLASE II

Nr.	Símbolo	Peso/grs.	Ø m/m	h.	Ref.	Procedencia
<i>Grupo I</i>						
3	Delfín?	0,38 (0,42)	10	1	Vill.1176-5-4	Segre-Ebre
4	Punta lanza?	—	11	—	Vill.1175-27-3	—
5	Círculo	0,27	10	8	Vill.1164-27	Andalucía
6	?	0,30	11	9	Vill.1120-15-1	Sevilla
7	Delfín	0,35 (0,37)	9	—	—	Andalucía
<i>Grupo II</i>						
8	—	0,40	11	11	—	Andalucía
9	—	0,26 (0,30)	11	11	—	Andalucía
10	—	0,45	11	12	Vill.1130-37-2	Martos
11	—	0,44	11	6	BM 33	I igual Mogente
12	—	0,37	10	6	Vill.1140-202	Andalucía
13	—	—	11	—	—	—
14	—	0,35	11	3	Vill.1187-33-2	Andalucía
15	—	0,27 (0,29)	11	10	Vill.1211-31-1	Andalucía
<i>Grupo III</i>						
16	—	0,28	11	3	—	Andalucía
17	—	0,30 (0,31)	10	3	Vill.1129-9-2	Ecija
18	—	0,24	9	12	Vill.1130-37-1	Martos
19	—	0,37	10	6	BM 34	—

El divisor (A) es uno de los aparecidos en el tesoro de La Plana de Utiel.

ORDENACIÓN Y TIPOLOGÍA

Existe la teoría de buscar «dracma prototipo» en los divisores de plata, que si bien puede ser cierta en algunos casos en las emisiones emporitanas, en estos ejemplares que estudiamos no tiene por que ser así. El entallador de los cuños grababa una cabeza femenina y un pegaso, y si era el mismo que fabricaba los cuños de las dracmas, estas podían tener un estilo similar, pero las limitaciones que representan la pequeñez de los cuños de estas fraccionarias, así como la poca pericia en la mayoría de los casos determinaban un estilo esquemático, difícil de relacionar con una dracma en particular.

La ordenación la hemos realizado estudiando la solución del peinado, las distintas formas de las alas del pegado y de este mismo.

CLASE I

Esta clase imita el peinado clásico de las dracmas ampuritanas, aunque el estilo sea diferente. Tiene una especie de banda o trenza que recorta el peinado sobre la frente y el rostro. No tiene los rizos de ganchos tan característicos de las dracmas ibéricas y de las mismas emisiones de Emporion.

## CLASE I



## CLASE II



## Grupo I



## Grupo II



## Grupo III



La pieza nr. 1 es el mismo ejemplar publicado por Marta Campo<sup>4</sup> dentro de su clase IV, tipo II, nr. 202; el nr. 2, publicado por Guadan,<sup>5</sup> nr. 945. El autor cree ver rastro del delfín detrás de la cabeza del anverso, por nuestra parte creemos que es debido a deficiencias del cuño.

## CLASE II

El arte es más esquemático y forma la clase propiamente de estilo ibérico.

*Grupo I.* Está formado por los ejemplares que tiene símbolos debajo de pegaso. Las tres primeras monedas de este grupo siguen las pautas de la clase I y las

4. MARTA CAMPO. *Obra cit. nota anterior.*

5. A.M. de GUADAN. *Obra cit. nota nr. 3.*

dos siguientes, los nrs. 6 y 7, enlazan con el grupo II, al tener el peinado rizos de gancho.

El ejemplar nr. 3, debajo del pegaso parece llevar un delfín, aunque no era claro. El nr. 4 podría tener una punta de lanza. El nr. 5 un torques o un círculo. En el hallazgo de la Plana de Utiel<sup>6</sup> aparecieron cuatro pequeños divisores de plata con peso 0,15; 0,14; 0,14 y 0,11 grs. con la misma tipología que los ejemplares que estudiamos y que debajo del pegaso llevan como símbolos uno o dos círculos. El divisor nr. 6 tiene un símbolo indescifrable y el nr. 7 un delfín.

*Grupo II.* Continúa la esquematización del grupo I.

*Grupo III.* Está formado por los ejemplares de arte más degenerado, terminando en el nr. 18, cuyo peinado se ha resuelto con series de líneas.

Sobre el nr. 19, tenemos nuestras dudas, creemos que puede ser una imitación gala. A pesar del esquematismo y degeneración de los ejemplares precedentes, los trazos rectilíneos del anverso no encajan entre los otros divisores. Aquí además se ha solucionado el ala del pegaso como una ala de pájaro y no con tres o cuatro líneas, rectas o curvas y siempre paralelas entre sí, que tienen los demás pegasos.

Queremos destacar que fue el estilo de estas piezas lo que nos llamó la atención en un primer momento. Más tarde comprobamos que la mayoría procedían de tesoros o hallazgos esporádicos en unas zonas concretas, tenían un peso medio distinto de los ampuritanos y casi siempre relacionados con dracmas ibéricas.

## HALLAZGOS

No vamos a detallar la descripción de los hallazgos en los cuales aparecen estos divisores, suficientemente tratados por los autores que los han publicado.

En el tesoro del Segre-Ebre<sup>7</sup> apareció el ejemplar nr. 3 entre dracmas ibéricas mayoritariamente. Algunas dracmas de Ampurias; 5 divisores de imitación massaliotas; 2 divisores de Massalia; 2 dracmas de Ebussus y 2 quinarios romanos de los Dioscuros.

Los ejemplares nr. 8 y nr. 18 pertenecen al tesoro de Martos.<sup>8</sup> Compuesto principalmente por monedas hispano-cartaginesas de plata, una tetradracma de Pergamo, dos trozos de monedas romanas, un cuadrigato con leyenda incusa y un victoriato.

Del tesoro de Ecija<sup>9</sup> procede el divisor nr. 17. Este hallazgo está formado

6. P.P. RIPOLLÉS. *El tesoro de la Plana de Utiel (Valencia)*. ACTA NUMISMATICA X, Barcelona 1980, pp. 15-27.

7. L. VILLARONGA. *Un tesoro de la zona Ebre-Segre*. ACTA NUMISMATICA XIII, Barcelona 1980, pp. 47-57.

8. L. VILLARONGA. *Necesidades...*, obra cit. nota nr. 3.

9. L. VILLARONGA. *Necesidades...*

por piezas hispano-cartaginesas; una dracma de Ebussus; un divisor Tanit/Caduceo; 6 dracmas ibéricas y una de Ampurias.

El hallazgo de Mogente<sup>10</sup> estaba compuesto por monedas hispano-cartaginesas; un óbolo Tanit/Caduceo<sup>11</sup>; 3 dracmas emporitanas (Guadán cree que se tratan de dracmas ibéricas); 24 divisores emporitanos de peso medio 0,44 grs.; 2 dracmas de Ebussus; un medio victoriato de 1,50 grs. y posiblemente una dracma griega de Gelón II de Syracussa. El ejemplar nr. 11 del BM 33, tiene los mismos cuños que uno aparecido en este tesoro.

El tesoro de la Plana de Utiel<sup>12</sup> estaba formado por 2 quinaros anónimos; 3 óbolos massaliotas; un divisor de la dracma de Ampurias, Guadán clase XIII, tipo I, Campo clase III, tipo I; un cuarto de shekel de ceca itálica; 7 monedas «à la croix»; 2 frustos sin acuñar; un divisor Cabeza de Apolo / estrella de ocho puntas y 4 divisores de imitación emporitana de pesos 0,15/0,15/0,14 y 0,22 grs. que el autor del estudio considera galos.

Del resto de ejemplares, la mayoría procede de Andalucía, aunque no hemos logrado conocer mayor información sobre su procedencia.

### METROLOGÍA

Somos conscientes de que contamos con pocos ejemplares para que los resultados metrológicos sean tomados como definitivos. Algunas de estas piezas están rotas o agugereadas, lo que hemos intentado solucionar calculando el porcentaje / peso que les falta y añadiéndolo al peso actual.

En un principio estudiamos por separado estos divisores, haciendo dos grupos en razón de sus pesos: uno, el formado por los ejemplares de mayor peso (9 monedas) y otro por los de menor peso (8 monedas).

Después de estudiar sus parámetros estadísticos, las «T de Student» y comparar los intervalos de confianza de las dos muestras, llegamos a la conclusión que pertenecían a la misma población, por lo que optamos por estudiarlos juntos. Las monedas de los diferentes grupos aparecían mezclados dentro de las dos muestras, confirmandonos la imposibilidad de la existencia de dos o más sistemas dife-

10. LUIS GESTODO ACOSTA. *El hallazgo numismático de Mogente*. B.R.A.H., Madrid 1910, Tomo LVI; A. GARCÍA Y BELLIDO. *Hispania Graeca*, Tomo II; A.M. de GUADÁN. *Obra cit.* nota nr. 3; L. VILLARONGA. *Las monedas hispano-cartaginesas*. *Obra cit.* nota nr. 2; actualmente M<sup>a</sup> PAZ GARCÍA BELLIDO está estudiando este tesoro, a la que agradecemos el habernos permitido leerlo. En prensa.

11. Desde hace tiempo existe la polémica sobre la posible atribución de esta pieza a Ebussus. Uno de los motivos aducidos para no atribuirlos a esta ceca es la distribución de sus hallazgos, hasta ahora en Levante y Andalucía y no en Ibiza. La misma teoría sería válida para no adjudicar la dracma a esta ceca ya que tampoco aparecen en Ibiza y sí en Levante y Andalucía.

12. P.P. RIPOLLÉS. *Obra cit.* nota nr. 6.

rentes. Queremos destacar que estos divisores fueron emitidos durante un corto periodo de tiempo, los últimos años de la Segunda Guerra Púnica, por lo que no es probable que sufrieran una reducción o aumento de su peso medio, o variase su relación respecto a las dracmas de los que eran divisores.

Sus parámetros estadísticos son:

Número de monedas pesadas = 17

$\bar{x}$  (peso medio) = 0,354 grs.

S (desviación típica) = 0,067

V (coeficiente de variación) = 19,076 %

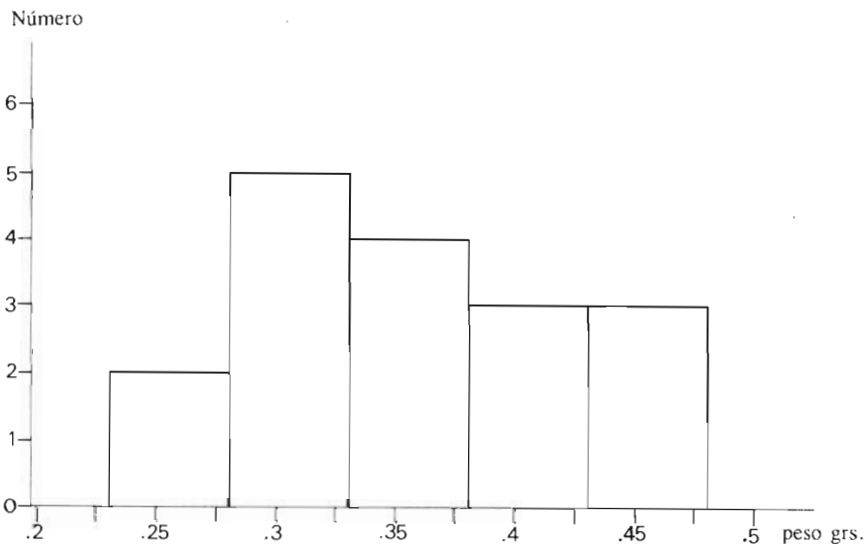
Skewness = -0,062

Kurtosis = 1,521

Intervalo de confianza = 0,319 / 0,389 grs.

El valor de Skewness es negativo<sup>13</sup> por lo tanto existen más valores a la derecha del valor medio y la kurtosis es inferior a 3, siendo los valores de la muestra más bajos que los que corresponden a la normalidad.

#### HISTOGRAMA DE PESOS



13. L. VILLARONGA. *Estadística aplicada a la numismática*. Barcelona 1985.

Estos divisores deben ser 1/12 de las dracmas ibéricas, es decir hemióbolos. Aunque el peso de la dracma que resulta al multiplicar el peso medio por 12 es 4.248 grs., algo más bajo que el que corresponde al de la dracma ibérica que varía ente 4,60 / 4,70 grs. Este pequeño desfase de peso es normal y también sucede ente los divisores de Arse y Ampurias.

El peso de la dracma ibérica que resulta, 4,248 grs., al multiplicar el peso medio por 12, es semejante a los 4.280 grs. que daría al multiplicar el peso medio, 0,535 grs. de los divisores de imitación massaliota por 8.<sup>14</sup>

Es decir las dracmas ibéricas tenían dos divisores: unos, que imitaban los óbolos de Massalia y que era 1/8 de dracma y los aquí estudiados que eran 1/12.

Los divisores de la rueda, es decir los de imitación massaliota parece ser, por la distribución de sus hallazgos, sólo aparecen en Cataluña y algo en Levante, los primeros emitidos. Más tarde acuñarán las imitaciones emporitanas. También creemos que acuñaron 1/24 de dracmas, que serían los ejemplares aparecidos en la Plana de Utiel.

### CUÑOS

Nuestro ejemplar nr. 10 parece tener los mismos cuños que el publicado por Guadán con el nr. 941, que se encuentra en el museo de la F.N.M. y T. de Madrid, nr. 5.985, de hallazgo desconocido.

Un divisor del mismo cuño de anverso y reverso que nuestro nr. 11, publicado por Guadán, nr. 955, del I.V.D.J. de Madrid. Procede del tesoro de Mogente. Los ejemplares nrs. 11 / 12 / 13 y 14 tienen el mismo cuño de reverso y los nrs. 12 y 13 también el de anverso.

### CONCLUSIONES

El marco geográfico donde aparecen estos divisores viene determinado por los conflictos militares ocurridos en la última década del siglo III a.C. Forman parte de una circulación heterogénea y de gran movilidad, coincidente con los desplazamientos de tropas, difícil en algunos casos de asignar a unos talleres monetarios determinados. Talleres generalmente alejados del lugar donde se encuentran sus emisiones.

Si analizamos las cecas que emiten plata durante la Segunda Guerra Púnica, excluyendo el numerario cargaginés, que por sus numerosas emisiones de bronce, hacían innecesarias estas pequeñas piezas de plata y el romano, nos encontramos que todos los talleres hispánicos que acuñan en este metal, emiten también divisores: Gades, Arse, Ebussus, Emporion y las dracmas ibéricas de imitación emporitanas.

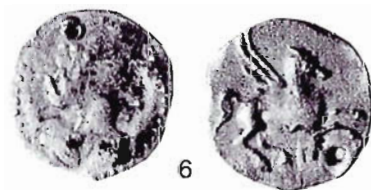
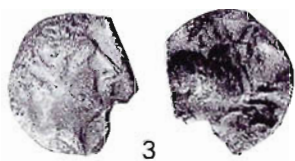
14. L. VILLARONGA. *Les oboles...* *Obra cit. nota nr. 2.*



CLASE I

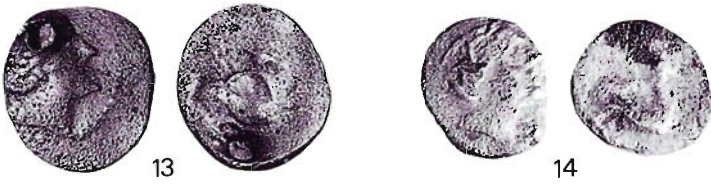
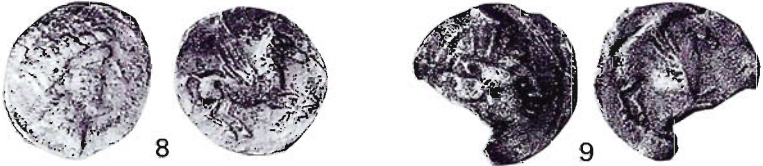


CLASE II. Grupo I



Todas las fotografías están ampliadas

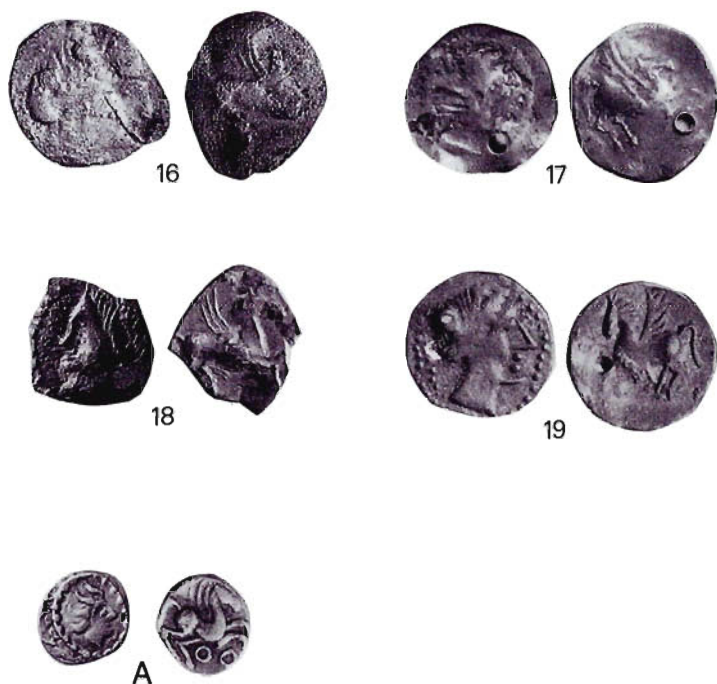
GRUPO II



La reciente asignación de los divisores de estrella de ocho puntas o los del creciente y punto, además de los que tienen tipología claramente saguntina al hinterland de Arse,<sup>15</sup> hacen poco probable que las imitaciones emporitanas fuesen emitidos en esta zona.

Estas emisiones son fraccionarias de las dracmas ibéricas. La limitación geográfica por el sur del área de emisión de estas dracmas es necesario aunque por supuesto no solucione el problema de la ubicación de las distintas cecas. García-Bellido<sup>16</sup> apunta la teoría de que éstas pudieron acuñarse en el País Valenciano e incluso en Murcia. Por nuestra parte consideramos que estas emisiones corresponden a Catalunya y parte del País Valenciano, a Castellón concretamente y que aquí estaría la «frontera» entre las dos áreas monetales: Ampurias y las dracmas ibéricas al norte, Arse y su zona de influencia, cuya importancia a nuestro parecer como taller monetario no está todavía suficientemente valorada, al sur.

## GRUPO III



15. L. VILLARONGA. *Las monedas de Arse-Sagunto*. Barcelona 1967; *Novetas a la numismática saguntina antiga*. ARSE 22, Sagunto 1987, pp. 37-42.

16. M<sup>a</sup> PAZ GARCÍA BELLIDO. Su estudio sobre el hallazgo de Mogente, actualmente en prensa.